

Для определения уровня развития музыкальных способностей детей на начало и конец учебного года была проведена диагностика дошкольников. Педагогическая диагностика проводилась с использованием методических рекомендаций О.П. Радыновой. Для диагностики использовались музыкальные игры и игровые задания, организованные в форме занятий с небольшой подгруппой детей (3 — 4 человека). Исследовались следующие показатели: восприятие, звуковысотный слух, пение, чувство ритма, музыкальное творчество.

Таблица 1. Сводная таблица результатов педагогической диагностики музыкальных способностей в первой младшей группе на 2021-2022 учебный год

№	Показатели музыкальных способностей	Начало года			Конец года		
		В	С	Н	В	С	Н
1.	Восприятие	0% (0 чел.)	83% (15 чел.)	17% (3 чел.)	67% (12 чел.)	33% (6 чел.)	0% (0 чел.)
2.	Пение	0% (0 чел.)	72% (13 чел.)	28% (5 чел.)	56% (10 чел.)	44% (8 чел.)	0% (0 чел.)
3.	Чувство ритма	0% (0 чел.)	72% (13 чел.)	28% (5 чел.)	50% (9 чел.)	50% (9 чел.)	0% (0 чел.)
	Итоговый результат	0%	75,7%	25%	57,6%	42,3%	0%

Диаграмма 1. Результат освоения программы музыкального развития детей 2-3 лет на начало 2021-2022 учебного года

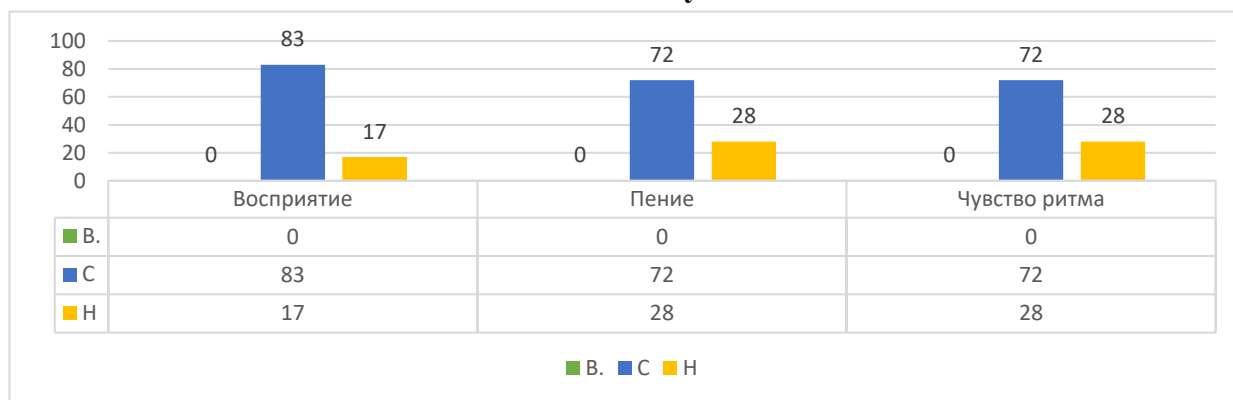


Диаграмма 2. Результат освоения программы музыкального развития детей 2-3 лет на конец 2021-2022 учебного года

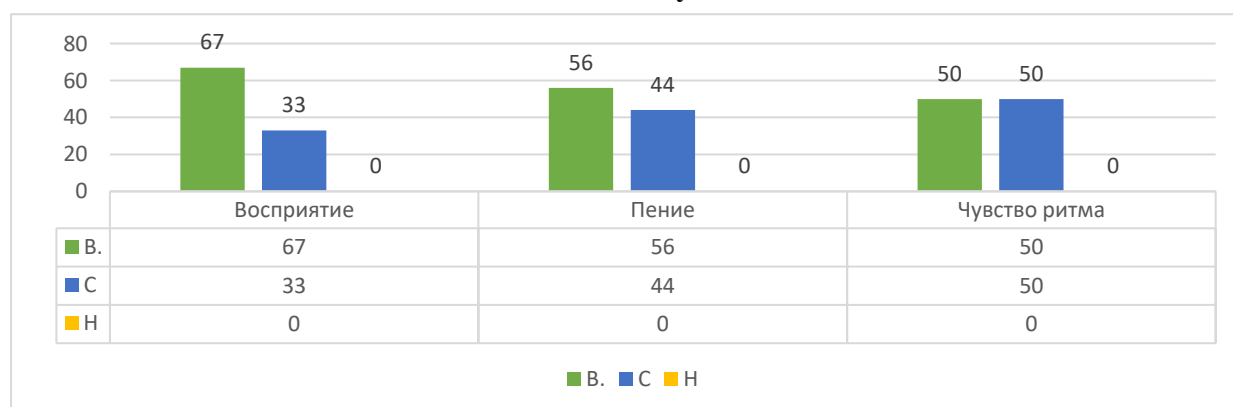


Диаграмма 3. Итоговый результат освоения программы музыкального развития на начало 2021-2022 учебного года детьми 2-3 лет

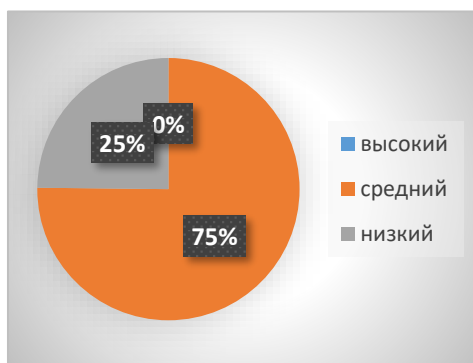
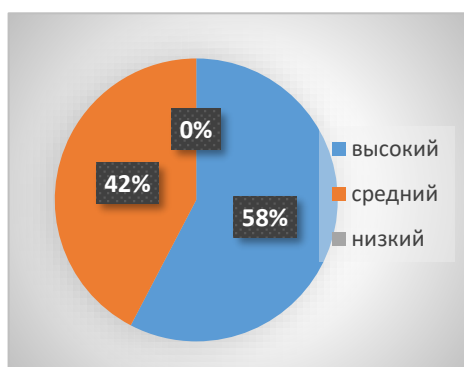


Диаграмма 4. Итоговый результат освоения программы музыкального развития на конец 2021-2022 учебного года детьми 2-3 лет



В педагогической диагностике воспитанников первой младшей группы на начало учебного года выявлено: В-0%; С-75%; Н-25% и на конец учебного года В-58%, С-42%; Н-0%.

По результатам педагогической диагностики в начале года был определен план музыкально-образовательной работы по направлению развития музыкальных способностей через основные виды музыкальной деятельности (пение, восприятие музыки, движение под музыку, элементарное музицирование). Все виды музыкальной деятельности осуществлялись через игровой подход и позволили повысить уровень музыкального развития детей в конце года.

Анализ результатов позволил выявить положительную динамику в музыкальном развитии детей. Они выражаются в том, что дети стали внимательнее слушать музыку, эмоционально откликаются на музыкальную деятельность, активно подпевают и играют на музыкальных инструментах.

Таблица 2. Сводная таблица результатов педагогической диагностики музыкальных способностей во второй младшей группе на 2021-2022 учебный год

№	Показатели музыкальных способностей	Начало года			Конец года		
		В	С	Н	В	С	Н
1.	Восприятие	12% (2чел.)	65% (11 чел.)	24% (4 чел.)	71% (12чел.)	29% (5 чел.)	0% (0 чел.)
2.	Пение	29% (5чел.)	59% (10 чел.)	29% (5 чел.)	59% (10чел.)	29% (5 чел.)	12% (2 чел.)
3.	Чувство ритма	0% (0чел.)	71% (12 чел.)	29% (5 чел.)	65% (11чел.)	24% (4 чел.)	12% (2 чел.)
	Итоговый результат	13,6%	65%	27,3%	65%	27,3%	8%

Диаграмма. Результат освоения программы музыкального развития детей 3-4 лет на начало 2021-2022 учебного года

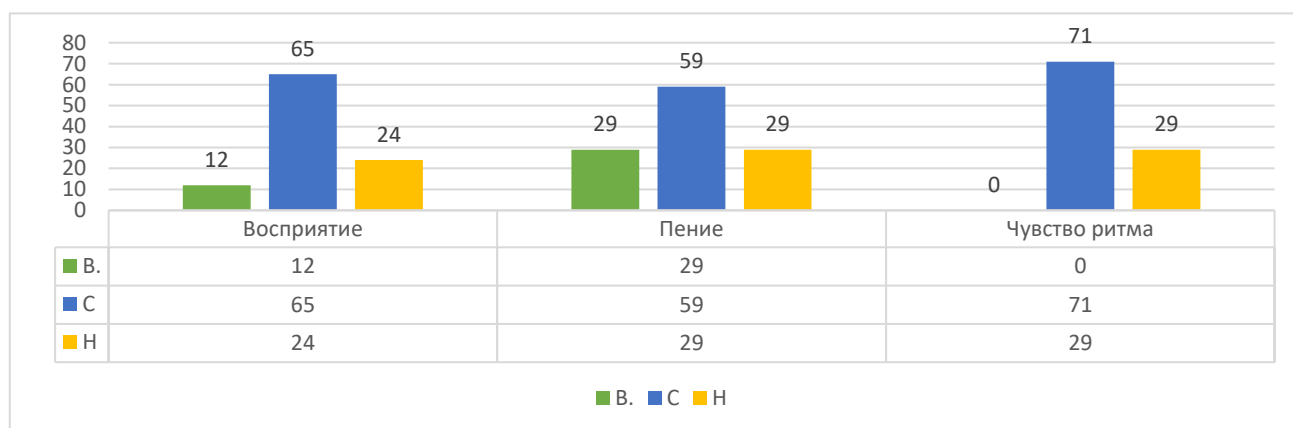


Диаграмма. Результат освоения программы музыкального развития детей 3-4 лет на конец 2021-2022 учебного года

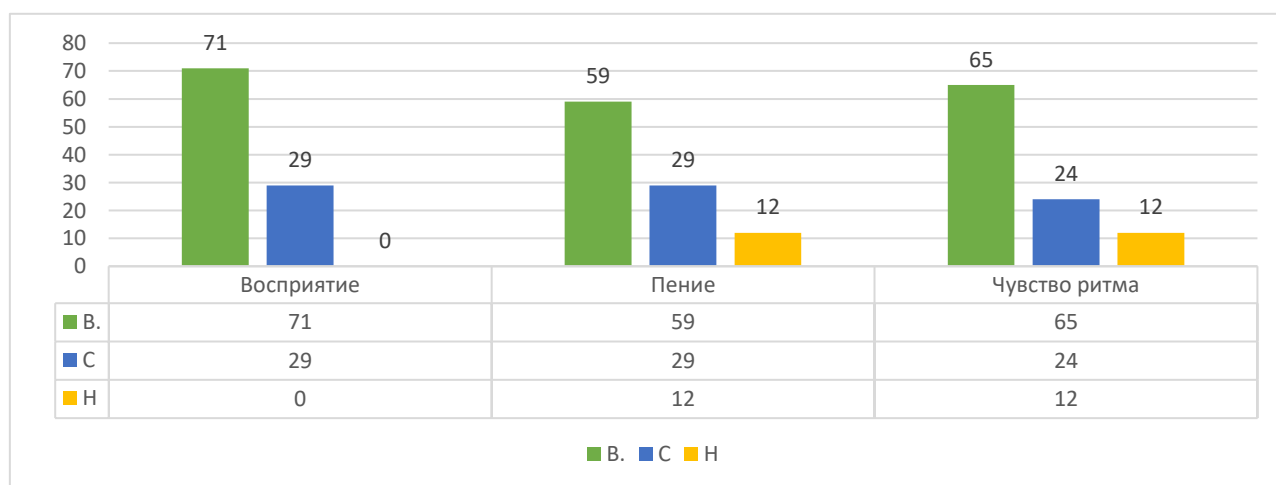


Диаграмма. Итоговый результат освоения программы музыкального развития

на начало 2021-2022 учебного года детьми 3-4 лет

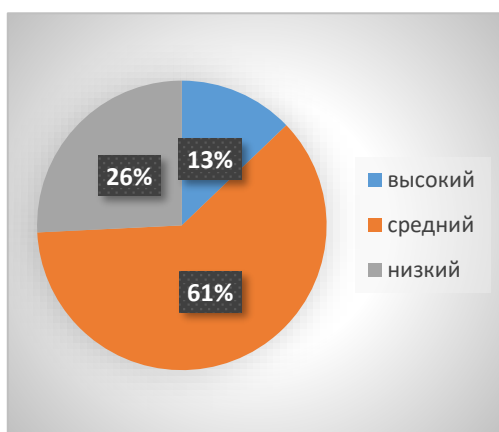
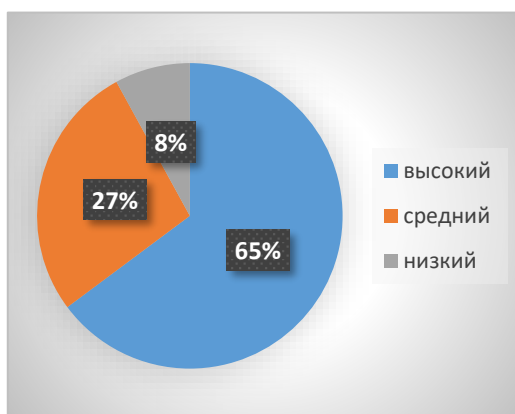


Диаграмма. Итоговый результат освоения программы музыкального развития

на конец 2021-2022 учебного года детьми 3-4 лет



В педагогической диагностике воспитанников второй младшей группы на начало учебного года выявлено: В-13%; С-61%; Н-26% и на конец учебного года В-65%, С-27%; Н-8%.

По результатам педагогической диагностики в начале года был определен план музыкально-образовательной работы по направлению развития музыкальных способностей через основные виды музыкальной деятельности (пение, восприятие музыки, движение под музыку, элементарное музицирование). Все виды музыкальной деятельности осуществлялись через игровой подход и позволили повысить уровень музыкального развития детей в конце года.

Анализ результатов позволил выявить положительную динамику в музыкальном развитии детей. Они выражаются в том, что:

- воспитанники эмоционально откликаются на музыку, слушают музыкальные произведения до конца, активно участвуют в музыкальной деятельности;
- поют с музыкальным сопровождением и голосом взрослого без напряжения, начинают и заканчивают песню вместе;
- согласовывают свои движения с характером музыки. Активно и с большим желанием играют на музыкальных инструментах.

Таблица 3. Сводная таблица результатов педагогической диагностики музыкальных способностей в средней группе на 2021-2022 учебный год

№	Показатели музыкальных способностей	Начало года			Конец года		
		В	С	Н	В	С	Н
1.	Восприятие	0% (0 чел.)	58% (11 чел.)	32% (6 чел.)	58% (11 чел.)	32% (6 чел.)	0% (0 чел.)
2.	Звуковысотный слух	0% (0 чел.)	79% (15 чел.)	21% (4 чел.)	74% (14 чел.)	26% (5 чел.)	0% (0 чел.)
3.	Пение	5% (1 чел.)	63% (12 чел.)	32% (6 чел.)	63% (12 чел.)	37% (7 чел.)	0% (0 чел.)
4.	Чувство ритма	0% (0 чел.)	58% (11 чел.)	42% (8 чел.)	47% (9 чел.)	53% (10 чел.)	0% (0 чел.)
5.	Музыкальное творчество	0% (0 чел.)	95% (18 чел.)	5% (1 чел.)	63% (12 чел.)	37% (7 чел.)	0% (0 чел.)
	Итоговый результат	1%	70,6%	26,4%	61%	37%	0%

Диаграмма. Результат освоения программы музыкального развития детей 4-5 лет на начало 2021-2022 учебного года

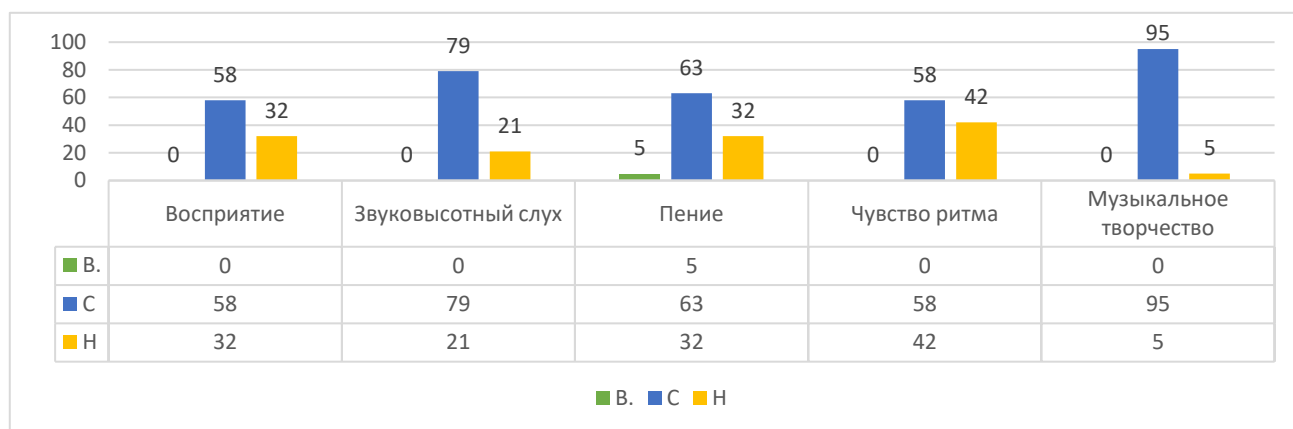


Диаграмма. Результат освоения программы музыкального развития детей 4-5 лет на конец 2021-2022 учебного года

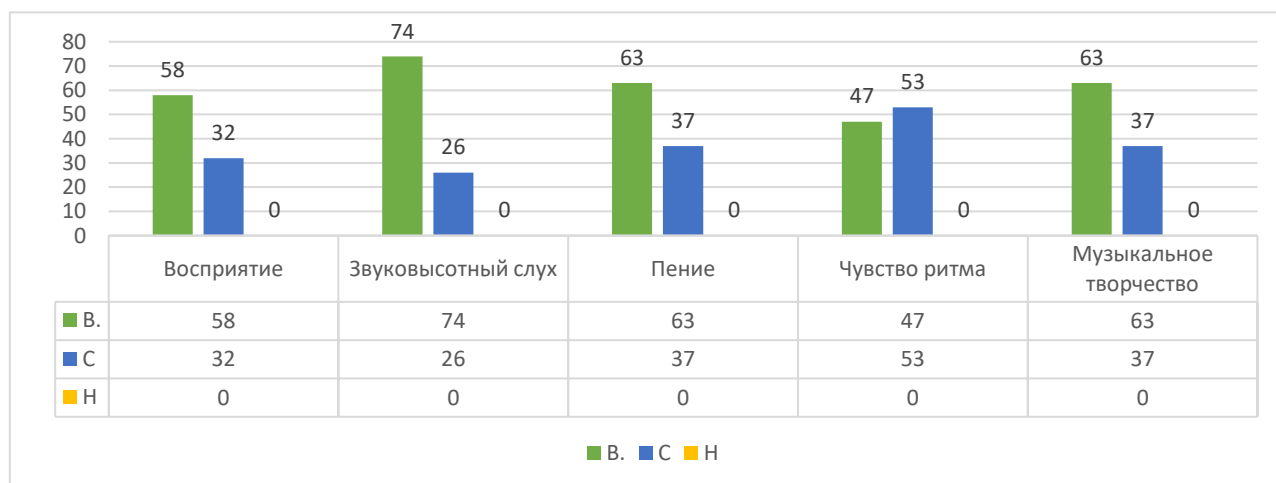


Диаграмма. Итоговый результат освоения программы музыкального развития на начало 2021-2022 учебного года детьми 4-5 лет

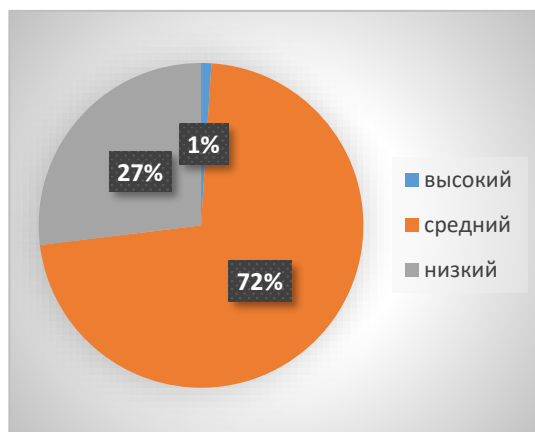


Диаграмма. Итоговый результат освоения программы музыкального развития на конец 2021-2022 учебного года детьми 4-5 лет



В педагогической диагностике воспитанников средней группы на начало учебного года выявлено: В-1%; С-72%; Н-27% и на конец учебного года В-62%, С-38%; Н-0%.

По результатам педагогической диагностики в начале года был определен план музыкально-образовательной работы по направлению развития музыкальных способностей через основные виды музыкальной деятельности (пение, восприятие музыки, движение под музыку, элементарное музицирование). Все виды музыкальной деятельности осуществлялись через игровой подход и позволили повысить уровень музыкального развития детей в конце года.

Анализ результатов позволил выявить положительную динамику в музыкальном развитии детей. Они выражаются в том, что:

- воспитанники эмоционально откликаются на музыку, различают контрастную музыку, выделяют средства выразительности, активно участвуют в музыкальной деятельности;
- поют выразительно, без напряжения с музыкальным сопровождением и без него;
- согласовывают свои движения с характером музыки, ориентируются в пространстве зала;
- с большим желанием играют на музыкальных инструментах в ансамбле, проявляют свои музыкально-творческие способности.

Таблица 4. Сводная таблица результатов педагогической диагностики музыкальных способностей в старшей группе на 2021-2022 учебный год

№	Показатели музыкальных способностей	Начало года			Конец года		
		В	С	Н	В	С	Н
1.	Восприятие	5% (1 чел.)	70% (14 чел.)	25% (5 чел.)	75% (15 чел.)	20% (4 чел.)	5% (1 чел.)
2.	Звуковысотный слух	0% (0 чел.)	80% (16 чел.)	20% (4 чел.)	75% (15 чел.)	20% (4 чел.)	5% (1 чел.)
3.	Пение	5% (1 чел.)	85% (17 чел.)	10% (2 чел.)	50% (10 чел.)	45% (9 чел.)	5% (1 чел.)
4.	Чувство ритма	0% (0 чел.)	80% (16 чел.)	20% (4 чел.)	60% (12 чел.)	35% (7 чел.)	5% (1 чел.)
5.	Музыкальное творчество	5% (1 чел.)	85% (17 чел.)	10% (2 чел.)	65% (13 чел.)	30% (6 чел.)	5% (1 чел.)
	Итоговый результат	3%	80%	17%	65%	30%	5%

Диаграмма. Результат освоения программы музыкального развития детей 5-6 лет на начало 2021-2022 учебного года

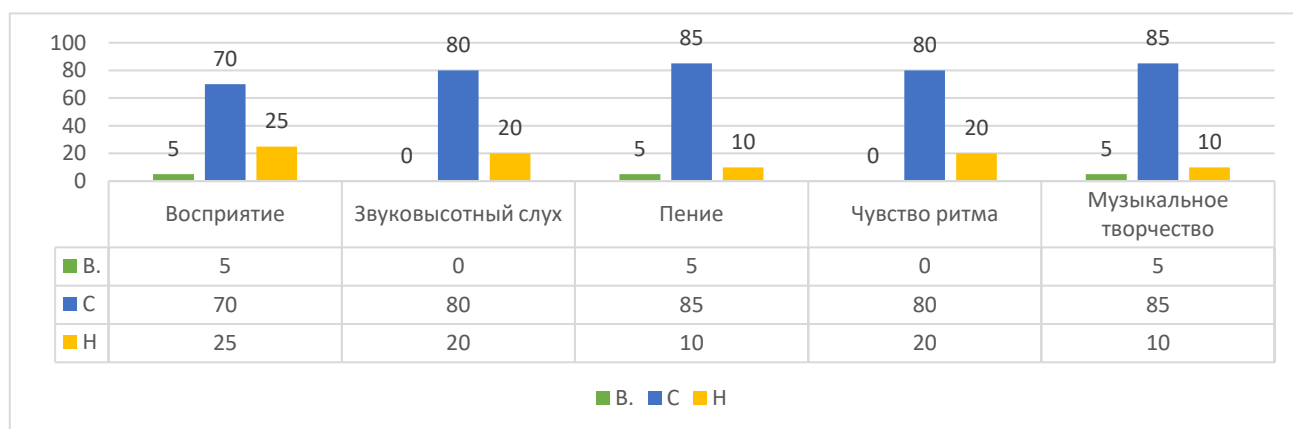


Диаграмма. Результат освоения программы музыкального развития детей 5-6 лет на конец 2021-2022 учебного года

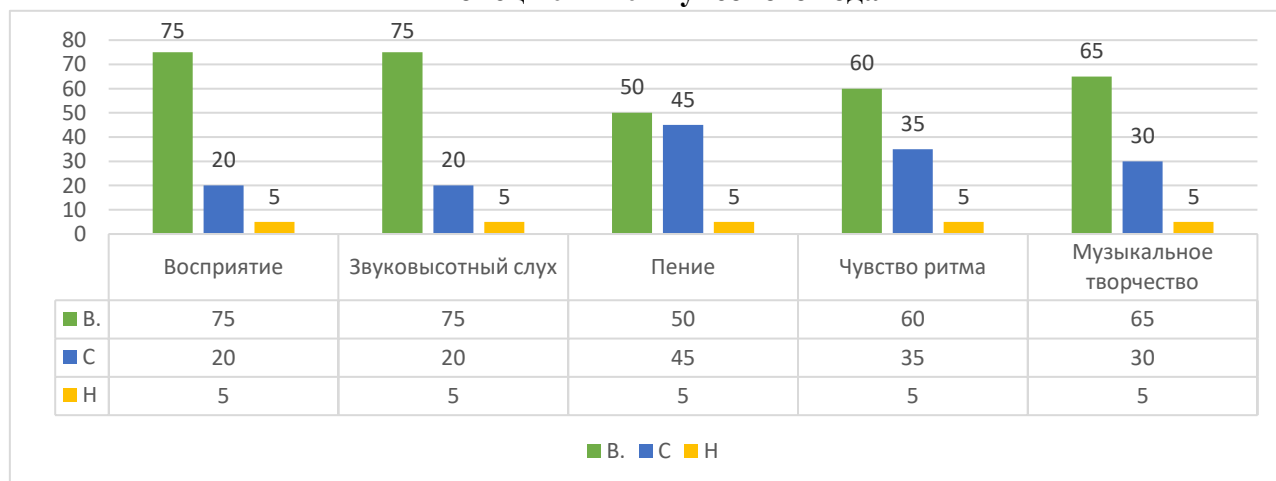
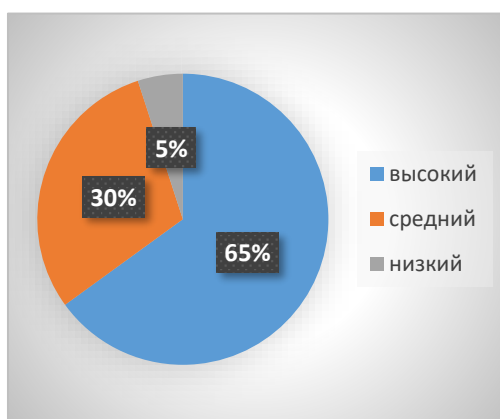


Диаграмма. Итоговый результат освоения программы музыкального развития на начало 2021-2022 учебного года детьми 5-6 лет



Диаграмма. Итоговый результат освоения программы музыкального развития на конец 2021-2022 учебного года детьми 5-6 лет



В педагогической диагностике воспитанников старшей группы на начало учебного года выявлено: В-3%; С-80%; Н-17% и на конец учебного года В-65%, С-30%; Н-5%.

По результатам педагогической диагностики в начале года был определен план музыкально-образовательной работы по направлению развития музыкальных способностей через основные виды музыкальной деятельности (пение, восприятие музыки, движение под музыку, элементарное музицирование). Все виды музыкальной деятельности осуществлялись через игровой подход и позволили повысить уровень музыкального развития детей в конце года.

Анализ результатов позволил выявить положительную динамику в музыкальном развитии детей. Они выражаются в том, что:

- изменились особенности музыкального восприятия: появилось умение сосредотачиваться, умение улавливать детали исполнения, находить яркие тембровые краски в произведениях. Воспитанники различают музыкальные жанры, выделяют средства выразительности, стали лучше различать на слух различные музыкальные инструменты и называть их;
- поют выразительно, отмечается положительная динамика в развитии чистого интонирования во время пения с музыкальным сопровождением и без него;
- значительно вырос уровень исполнения музыкально-ритмических движений, танцевальных движений, передачи игровых движений;
- дети с большим желанием играют на музыкальных инструментах, учатся передавать в игре средства музыкальной выразительности.

Таблица 5. Сводная таблица результатов педагогической диагностики музыкальных способностей в подготовительной группе на 2021-2022 учебный год

№	Показатели музыкальных способностей	Начало года			Конец года		
		В	С	Н	В	С	Н
1.	Восприятие	0% (0 чел.)	80% (16 чел.)	20% (4 чел.)	75% (15 чел.)	25% (5 чел.)	0% (0 чел.)
2.	Звуковысотный слух	0% (0 чел.)	75% (15 чел.)	25% (5 чел.)	70% (14 чел.)	30% (3 чел.)	0% (0 чел.)
3.	Пение	0% (0 чел.)	75% (15 чел.)	25% (5 чел.)	55% (11 чел.)	45% (9 чел.)	0% (0 чел.)
4.	Чувство ритма	0% (0 чел.)	85% (17 чел.)	15% (3 чел.)	55% (11 чел.)	45% (6 чел.)	0% (0 чел.)
5.	Музыкальное творчество	0% (0 чел.)	95% (19 чел.)	5% (1 чел.)	70% (14 чел.)	30% (3 чел.)	0% (0 чел.)
	Итоговый результат	0%	82%	18%	65%	35%	0%

Диаграмма. Результат освоения программы музыкального развития детей 6-7 лет на начало 2021-2022 учебного года

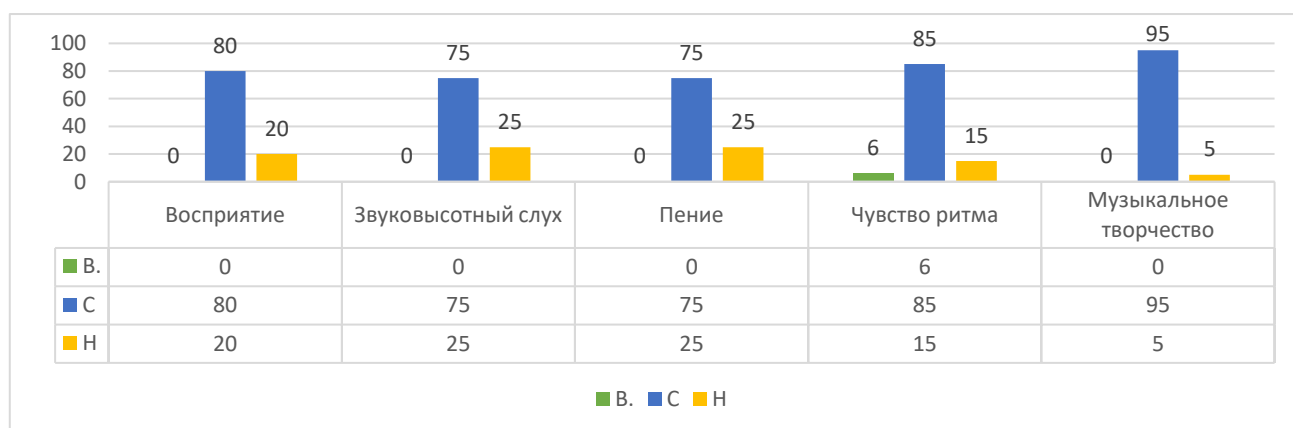


Диаграмма. Результат освоения программы музыкального развития детей 6-7 лет на конец 2021-2022 учебного года

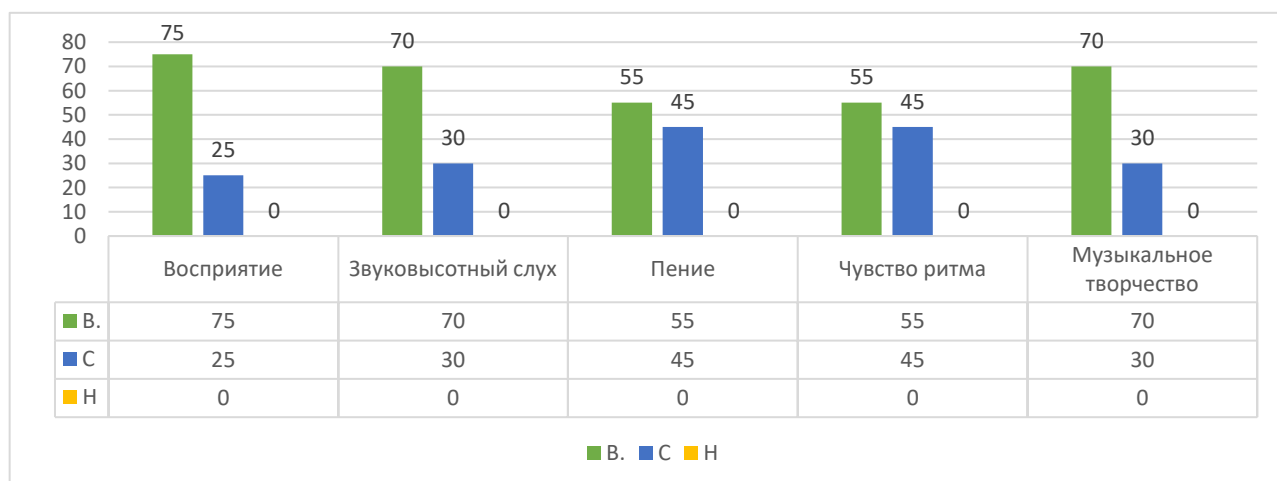


Диаграмма. Итоговый результат освоения программы музыкального развития на начало 2021-2022 учебного года детьми 6-7 лет

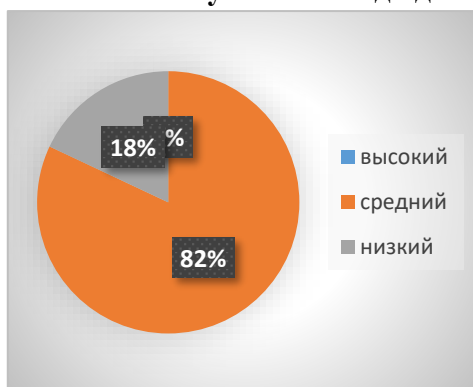
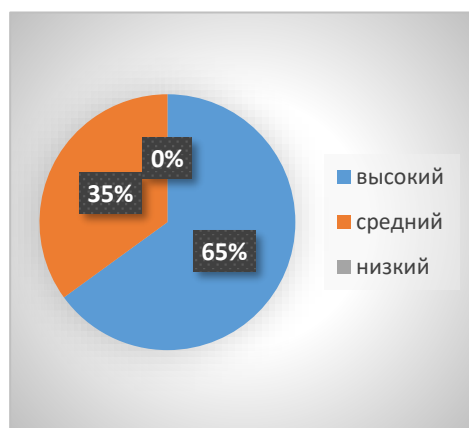


Диаграмма. Итоговый результат освоения программы музыкального развития на конец 2021-2022 учебного года детьми 6-7 лет



В педагогической диагностике воспитанников подготовительной группы на начало учебного года выявлено: В-0%; С-82%; Н-18% и на конец учебного года В-65%, С-35%; Н-0%.

По результатам педагогической диагностики в начале года был определен план музыкально-образовательной работы по направлению развития музыкальных способностей через основные виды музыкальной деятельности (пение, восприятие музыки, движение под музыку, элементарное музицирование). Все виды музыкальной деятельности осуществлялись через игровой подход и позволили повысить уровень музыкального развития детей в конце года.

Анализ результатов позволил выявить положительную динамику в музыкальном развитии детей. Они выражаются в том, что:

- воспитанники активно участвуют в обсуждении музыкального образа произведений, различают характер музыки внутри одного жанра, выделяют средства выразительности, высказывают свое эмоциональное впечатление о нем;
- поют выразительно, с четкой дикцией, отмечается положительная динамика в развитии чистого интонирования во время пения с музыкальным сопровождением и без него;
- согласовывают свои движения с характером музыки, двигаются легко и выразительно, пластично;
- с большим желанием играют на музыкальных инструментах, согласовывают движения рук, передавая в игре средства музыкальной выразительности;
- дети активно проявляют себя в творческой деятельности, придумывают варианты образного действия, комбинируют элементы танцевальных движений.

Таким образом, преобладание положительной динамики уровня развития музыкальных способностей детей к концу учебного года свидетельствует об успешном освоении детьми требований рабочей программы по музыкальному воспитанию и развитию дошкольников в д/с № 39, а также ФГОС ДО.